

KÄRCHER

makes a difference

HD 10/15-4 Cage Food



| | |
|----------------|-----|
| Deutsch | 3 |
| English | 11 |
| Français | 19 |
| Italiano | 28 |
| Nederlands | 37 |
| Español | 46 |
| Português | 55 |
| Dansk | 64 |
| Norsk | 72 |
| Svenska | 80 |
| Suomi | 88 |
| Ελληνικά | 96 |
| Türkçe | 106 |
| Русский | 114 |
| Magyar | 125 |
| Čeština | 133 |
| Slovenščina | 141 |
| Polski | 149 |
| Românește | 158 |
| Slovenčina | 167 |
| Hrvatski | 176 |
| Srpski | 184 |
| Български | 192 |
| Eesti | 202 |
| Latviešu | 210 |
| Lietuviškai | 219 |
| Українська | 228 |
| Bosanski jezik | 238 |
| Shqip | 246 |
| 한국어 | 255 |

Register and win!
www.kärcher.com/register-and-win

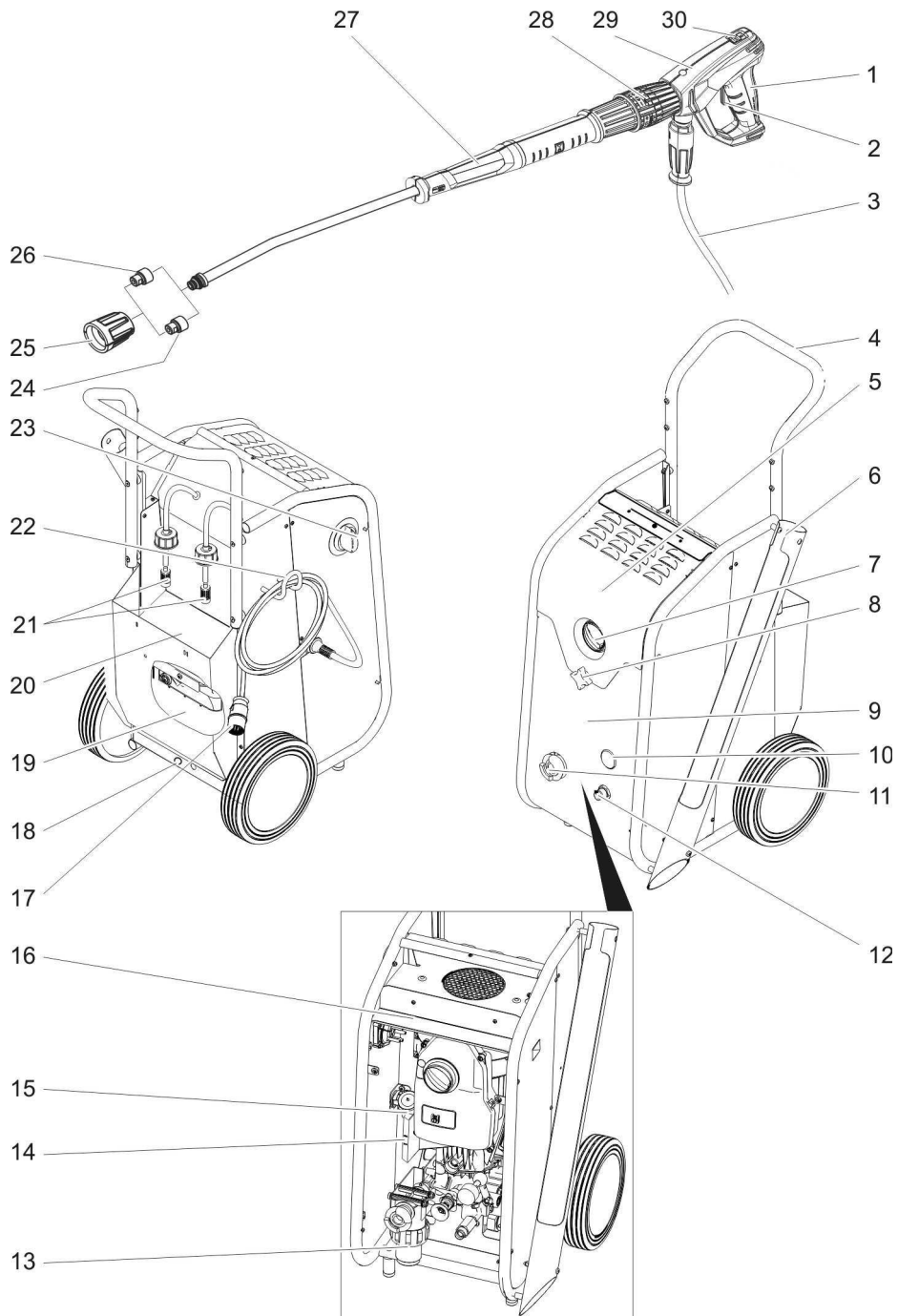



EAC

001



59669670 05/18





 Lesen Sie vor der ersten Benutzung Ihres Gerätes diese Originalbetriebsanleitung, handeln Sie danach und bewahren Sie diese für späteren Gebrauch oder für Nachbesitzer auf.

Inhaltsverzeichnis

| | | |
|--|----|---|
| Umweltschutz | DE | 1 |
| Geräteelemente | DE | 1 |
| Sicherheitshinweise | DE | 2 |
| Bestimmungsgemäße Verwendung | DE | 2 |
| Sicherheitseinrichtungen | DE | 2 |
| Vor Inbetriebnahme | DE | 3 |
| Inbetriebnahme | DE | 3 |
| Bedienung | DE | 4 |
| Transport | DE | 5 |
| Lagerung | DE | 5 |
| Pflege und Wartung | DE | 6 |
| Hilfe bei Störungen | DE | 6 |
| Zubehör und Ersatzteile | DE | 7 |
| Garantie | DE | 7 |
| EU-Konformitätserklärung | DE | 7 |
| Technische Daten | DE | 8 |

Umweltschutz

| | |
|---|---|
|  | Die Verpackungsmaterialien sind recyclebar. Bitte werfen Sie die Verpackungen nicht in den Hausmüll, sondern führen Sie diese einer Wiederverwertung zu. |
|  | Altgeräte enthalten wertvolle recyclingfähige Materialien, die einer Verwertung zugeführt werden sollten. Batterien, Öl und ähnliche Stoffe dürfen nicht in die Umwelt gelangen. Bitte entsorgen Sie Altgeräte deshalb über geeignete Sammel-systeme. |

Elektrische und elektronische Geräte enthalten oft Bestandteile, die bei falschem Umgang oder falscher Entsorgung eine potentielle Gefahr für die menschliche Gesundheit und die Umwelt darstellen können. Für den ordnungsgemäßen Betrieb des Gerätes sind diese Bestandteile jedoch

notwendig. Mit diesem Symbol gekennzeichnete Geräte dürfen nicht mit dem Hausmüll entsorgt werden.

Hinweise zu Inhaltsstoffen (REACH)

Aktuelle Informationen zu Inhaltsstoffen finden Sie unter:

www.kaercher.de/REACH

Geräteelemente

siehe Umschlagseite

- 1 Abzugshebel
- 2 Sicherungshebel
- 3 Hochdruckschlauch EASY!Lock
- 4 Schubbügel
- 5 Gerätehaube
- 6 Strahlrohrablage
- 7 Geräteschalter
- 8 Verriegelung Gerätehaube
- 9 Unteres Abdeckblech
- 10 Manometer
- 11 Wasseranschluss
- 12 Hochdruckanschluss EASY!Lock
- 13 Wasserfilter
- 14 Ölstandsanzeige
- 15 Ölbehälter
- 16 Düsenablage
- 17 Netzkabel mit Netzstecker
- 18 Gehäuseöffnung Vordruckpumpe
- 19 Schwimmerbehälter
- 20 Halter für 2 Reinigungsmittelkanister mit je 5 Liter Inhalt
- 21 Reinigungsmittel-Saugschlauch mit Filter und Schraubdeckel
- 22 Kabelhalter
- 23 Reinigungsmittel-Dosierventil
- 24 Flachstrahldüse 25°
- 25 Düsenverschraubung
- 26 Flachstrahldüse 40°
- 27 Strahlrohr EASY!Lock
- 28 Druck-/Mengenregulierung
- 29 Handspritzpistole EASY!Force
- 30 Sicherungsraste

Farbkennzeichnung

- Bedienelemente für den Reinigungsprozess sind gelb.
- Bedienelemente für die Wartung und den Service sind hellgrau.

Sicherheitshinweise

- Vor erster Inbetriebnahme Sicherheits-hinweise Nr. 5.951-949.0 unbedingt lesen!
- Jeweilige nationale Vorschriften des Gesetzgebers für Flüssigkeitsstrahler beachten.
- Jeweilige nationale Vorschriften des Gesetzgebers zur Unfallverhütung beachten. Flüssigkeitsstrahler müssen regelmäßig geprüft und das Ergebnis der Prüfung schriftlich festgehalten werden.
- Am Gerät/Zubehör dürfen keine Veränderungen vorgenommen werden.

Gefahrenstufen

⚠ **GEFAHR**

Hinweis auf eine unmittelbar drohende Gefahr, die zu schweren Körperverletzungen oder zum Tod führt.

⚠ **WARNUNG**

Hinweis auf eine möglicherweise gefährliche Situation, die zu schweren Körperverletzungen oder zum Tod führen kann.

⚠ **VORSICHT**

Hinweis auf eine möglicherweise gefährliche Situation, die zu leichten Verletzungen führen kann.

ACHTUNG

Hinweis auf eine möglicherweise gefährliche Situation, die zu Sachschäden führen kann.

Symbole auf dem Gerät



Hochdruckstrahlen können bei unsachgemäßem Gebrauch gefährlich sein. Der Strahl darf nicht auf Personen, Tiere, aktive elektrische Ausrüstung oder auf das Gerät selbst gerichtet werden. Gemäß gültiger Vorschriften darf das Gerät nie ohne Systemtrenner am Trinkwassernetz betrieben werden. Es ist ein geeigneter Systemtrenner der Fa. KÄRCHER oder alternativ ein Systemtrenner gemäß EN 12729 Typ BA zu verwenden.



Wasser, das durch einen Systemtrenner geflossen ist, wird als nicht trinkbar eingestuft.

⚠ **VORSICHT**

Systemtrenner immer an der Wasserversorgung, niemals direkt am Gerät anschließen.

Bestimmungsgemäße Verwendung

Dieses Gerät ausschließlich zum Reinigen mit Hochdruckstrahl ohne/mit Reinigungsmittel (z.B. Lebensmittelindustrie, Zerlegebetriebe...) verwenden.

Sicherheitseinrichtungen

Überströmventil mit Druckschalter

Beim Reduzieren der Wassermenge mit der Druck-/Mengenregulierung öffnet das Überströmventil und ein Teil des Wassers fließt zur Pumpensaugseite zurück. Wird der Abzugshebel an der Handspritzpistole losgelassen, schaltet der Druckschalter die Pumpe ab, der Hochdruckstrahl stoppt. Wird der Abzugshebel gezogen, schaltet die Pumpe wieder ein.

Sicherheitsventil

Das Sicherheitsventil öffnet bei Überschreitung des zulässigen Betriebsüberdrucks; das Wasser fließt zur Pumpensaugseite zurück. Überströmventil, Druckschalter und Sicherheitsventil sind werkseitig eingestellt und plombiert. Einstellungen nur durch den Kundendienst.

Wassermangelsicherung

Die Wassermangelsicherung im Schwimmbadbehälter schaltet den Motor bei unzureichender Wasserversorgung (Wasserdruck zu niedrig) ab.

Die Pumpe wird gegen Trockenlauf geschützt.

Vor Inbetriebnahme

Auspacken

- Packungsinhalt beim Auspacken prüfen.
- Bei Transportschaden sofort Händler informieren.

Ölstand kontrollieren

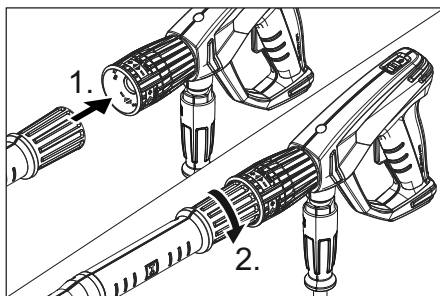
- Kreuzgriffschraube zur Verriegelung der Gerätehaube herausschrauben und Gerätehaube öffnen.
- Unteres Abdeckblech oben herausziehen und unten aushängen.
- Ölstandsanzeige bei stehendem Gerät ablesen. Der Ölstand muss zwischen den beiden Markierungen am Ölbehälter liegen.

Entlüftung Ölbehälter aktivieren

- Verriegelung der Gerätehaube öffnen und Gerätehaube nach oben schwenken.
- Unteres Abdeckblech oben herausziehen und unten aushängen.
- Spitze des Ölbehälterdeckels abschneiden.
- Unteres Abdeckblech und Gerätehaube befestigen.

Handspritzpistole, Strahlrohr und Düse montieren

Hinweis: Das EASY!Lock-System verbindet Komponenten durch ein Schnellgewinde mit nur einer Umdrehung schnell und sicher.



- Hochdruckdüse auf Strahlrohr stecken.
- Überwurfmutter montieren und handfest anziehen (EASY!Lock).

- Strahlrohr mit Handspritzpistole verbinden und handfest anziehen (EASY!Lock).
- Hochdruckschlauch mit Handspritzpistole und Hochdruckanschluss des Gerätes verbinden und handfest anziehen (EASY!Lock).

Inbetriebnahme

Elektrischer Anschluss

⚠ **GEFAHR**

Verletzungsgefahr durch elektrischen Schlag.

- Das Gerät muss zwingend mit einem Stecker an das elektrische Netz angeschlossen werden. Eine nicht trennbare Verbindung mit dem Stromnetz ist verboten. Der Stecker dient zur Netztrennung.
- Mindestabsicherung der Steckdose (siehe Technische Daten).
- Die maximal zulässige Netzimpedanz am elektrischen Anschlusspunkt (siehe Technische Daten) darf nicht überschritten werden. Bei Unklarheiten bezüglich der an Ihrem Anschlusspunkt vorliegenden Netzimpedanz setzen Sie sich bitte mit Ihrem Energieversorgungsunternehmen in Verbindung.
- Verlängerungskabel mit ausreichendem Querschnitt verwenden (siehe „Technische Daten“) und ganz von der Kabeltrommel abwickeln.

Anschlusswerte siehe Typenschild/Technische Daten.

- Netzkabel abwickeln und auf dem Boden ablegen.
- Netzstecker in eine Steckdose stecken.

Wasseranschluss

Anschluss an die Wasserleitung

⚠ **WARNUNG**

Vorschriften des Wasserversorgungsunternehmens beachten.

Gemäß gültiger Vorschriften darf das Gerät nie ohne Systemtrenner am Trinkwassernetz betrieben werden. Es ist ein geeigneter Systemtrenner der Fa. KÄRCHER oder alternativ ein Systemtrenner gemäß EN 12729 Typ BA zu verwenden.

Wasser, das durch einen Systemtrenner geflossen ist, wird als nicht trinkbar eingestuft.



Anschlusswerte siehe Technische Daten.

- Zulaufschlauch (Mindestlänge 7,5 m, Mindestdurchmesser 1“) am Wasseranschluss des Gerätes und am Wasserzulauf (zum Beispiel Wasserhahn) anschließen.

Hinweis:

Der Zulaufschlauch ist nicht im Lieferumfang enthalten.

- Wasserzulauf öffnen.
- Gerät entlüften:
Düse abschrauben.
Gerät so lange laufen lassen bis das Wasser blasenfrei austritt.
Eventuell Gerät 10 Sekunden laufen lassen – ausschalten. Vorgang mehrmals wiederholen.
- Gerät ausschalten und Düse wieder aufschrauben.

Bedienung

⚠ GEFAHR

Verletzungsgefahr! Gerät nie ohne montiertes Strahlrohr verwenden. Strahlrohr vor jeder Benutzung auf festen Sitz überprüfen. Verschraubung des Strahlrohrs muss handfest angezogen sein.

Explosionsgefahr!

Keine brennbaren Flüssigkeiten versprühen.

Beim Einsatz des Gerätes in Gefahrenbereichen (z.B. Tankstellen) sind die entsprechenden Sicherheitsvorschriften zu beachten.

Verletzungsgefahr! Beim Arbeiten Handspritzpistole und Strahlrohr mit beiden Händen halten.

Verletzungsgefahr! Der Abzugshebel und der Sicherungshebel dürfen bei Betrieb nicht festgeklemmt werden.

Verletzungsgefahr! Bei defektem Sicherungshebel Kundendienst aufsuchen.

Verletzungsgefahr durch Hochdruckwasserstrahl. Vor allen Arbeiten am Gerät Sicherungsaste an der Handspritzpistole nach vorne schieben.

⚠ VORSICHT

Motoren nur an Stellen mit entsprechendem Ölabscheider reinigen (Umweltschutz).

Handspritzpistole öffnen/schließen

- Handspritzpistole öffnen: Sicherungshebel und Abzugshebel betätigen.
- Handspritzpistole schließen: Sicherungshebel und Abzugshebel loslassen.

Betrieb mit Hochdruck

Hinweis:

Das Gerät ist mit einem Druckschalter ausgestattet. Der Motor läuft nur an, wenn die Handspritzpistole geöffnet ist.

- Geräteschalter auf „I“ stellen.
- Handspritzpistole entsichern, dazu Sicherungsaste nach hinten schieben.
- Handspritzpistole öffnen.

⚠ GEFAHR

Beim Einstellen der Druck-/Mengenregulierung darauf achten, dass sich die Verschraubung des Strahlrohrs nicht löst.

- Arbeitsdruck und Wassermenge durch Drehen (stufenlos) an der Druck- und Mengenregulierung einstellen(+/-)

Strahlart wählen

- Handspritzpistole schließen.
- Geräteschalter auf „0“ stellen.
- Gewünschte Düse am Strahlrohr anbringen.

Betrieb mit Reinigungsmittel

⚠ WARNUNG

Ungeeignete Reinigungsmittel können das Gerät und das zu reinigende Objekt beschädigen. Nur Reinigungsmittel verwenden, die von Kärcher freigegeben sind. Dosierempfehlung und Hinweise, die den Reinigungsmitteln beigegeben sind, beachten. Zum Schonen der Umwelt sparsam mit Reinigungsmitteln umgehen

Sicherheitshinweise auf den Reinigungsmitteln beachten.

Kärcher-Reinigungsmittel garantieren ein störungsfreies Arbeiten. Bitte lassen Sie sich beraten oder fordern Sie unseren Katalog oder unsere Reinigungsmittel-Informationsblätter an.

- Reinigungsmittelkanister in den Halter stellen.
- Reinigungsmittel-Saugschlauch in den Reinigungsmittelkanister hängen.

Hinweis:

Soll Reinigungsmittel aus einem auf dem Boden stehenden Kanister angesaugt werden, muss die Schlauchverlängerung 2.641-944.0 verwendet werden (nicht im Lieferumfang).

- Schraubdeckel auf den Kanister aufschrauben.
- Reinigungsmittel-Dosierventil auf gewünschtes Reinigungsmittel und gewünschte Konzentration stellen.
- Reinigung durchführen.
- Nach dem Betrieb Filter in klares Wasser tauchen.
- Reinigungsmittel-Dosierventil auf „0“ stellen.
- Gerät mit geöffneter Handspritzpistole kurz laufen lassen, damit Reinigungsmittelreste ausgespült werden.

Betrieb unterbrechen

- Handspritzpistole schließen.
Das Gerät schaltet sich ab.
- Handspritzpistole sichern, dazu Sicherungsraste nach vorne schieben.

Nach der Unterbrechung:

- Handspritzpistole entsichern, dazu Sicherungsraste nach hinten schieben.
- Handspritzpistole öffnen.
Das Gerät schaltet sich wieder ein.

Gerät ausschalten

- Wasserzulauf schließen.
- Handspritzpistole öffnen.
- Pumpe mit Geräteschalter einschalten und 5-10 Sekunden laufen lassen.
- Handspritzpistole schließen.
- Geräteschalter auf „0/OFF“ stellen.
- Netzstecker nur mit trockenen Händen aus Steckdose ziehen.
- Wasseranschluss entfernen.
- Handspritzpistole betätigen, bis Gerät drucklos ist.
- Handspritzpistole sichern, dazu Sicherungsraste nach vorne schieben.

Gerät aufbewahren

- Handspritzpistole inkl. Strahlrohr in der Strahlrohrablage ablegen.
- Hochdruckschlauch um den Schubbügel wickeln.
- Anschlusskabel um den Kabelhalter wickeln.

Frostschutz**ACHTUNG**

Frost zerstört das nicht vollständig von Wasser entleerte Gerät.

Gerät an einem frostfreien Ort aufbewahren.

Transport**⚠ VORSICHT**

Verletzungs- und Beschädigungsgefahr! Gewicht des Gerätes beim Transport beachten.

ACHTUNG

Abzugshebel während des Transports vor Beschädigung schützen.

- Zum Transport über längere Strecken Gerät am Schubbügel hinter sich herziehen.
- Vor Transport in liegender Position Reinigungsmittelkanister aus dem Halter nehmen und verschließen.

Hinweis:

Beim Hinlegen des Gerätes läuft die im Schwimmerbehälter enthaltene Restmenge Wasser aus dem Gerät.

- Beim Transport in Fahrzeugen Gerät nach den jeweils gültigen Richtlinien gegen Rutschen und Kippen sichern.

Lagerung**⚠ VORSICHT**

Verletzungs- und Beschädigungsgefahr! Gewicht des Gerätes beim Transport beachten.

Dieses Gerät darf nur in Innenräumen gelagert werden.

Pflege und Wartung

⚠ **GEFAHR**

Verletzungsgefahr durch unabsichtlich anlaufendes Gerät und elektrischen Schlag. Vor allen Arbeiten am Gerät, Gerät ausschalten und Netzstecker ziehen.

Hinweis:

Altöl darf nur von den dafür vorgesehenen Sammelstellen entsorgt werden. Bitte geben Sie anfallendes Altöl dort ab. Verschmutzen der Umwelt mit Altöl ist strafbar.

Sicherheitsinspektion/ Wartungsvertrag

Mit Ihrem Händler können Sie eine regelmäßige Sicherheitsinspektion vereinbaren oder einen Wartungsvertrag abschließen. Bitte lassen Sie sich beraten.

Vor jedem Betrieb

- Anschlusskabel auf Schaden prüfen (Gefahr durch elektrischen Schlag), beschädigtes Anschlusskabel unverzüglich durch autorisierten Kundendienst/ Elektrofachkraft austauschen lassen.
- Hochdruckschlauch auf Beschädigung überprüfen (Berstgefahr). Beschädigten Hochdruckschlauch unverzüglich austauschen.
- Gerät (Pumpe) auf Dichtheit prüfen. 3 Tropfen Wasser pro Minute sind zulässig und können an der Geräteunterseite austreten. Bei stärkerer Undichtigkeit Kundendienst aufsuchen.

Wöchentlich

- Ölstand prüfen. Bei milchigem Öl (Wasser im Öl) sofort Kundendienst aufsuchen.
- Wasserfilter reinigen.
- Filter am Reinigungsmittel-Saugschlauch reinigen.

Alle 500 Betriebsstunden, mindestens jährlich

- Wartung des Gerätes vom Kundendienst durchführen lassen.
- Ölwechsel vom Kundendienst durchführen lassen.

Hinweis:

Ölmenge und -sorte siehe „Technische Daten“.

Hilfe bei Störungen

⚠ **GEFAHR**

Verletzungsgefahr durch unabsichtlich anlaufendes Gerät und elektrischen Schlag.

- Vor allen Arbeiten am Gerät, Gerät ausschalten und Netzstecker ziehen.
- Elektrische Bauteile nur vom autorisierten Kundendienst prüfen und reparieren lassen.
- Bei Störungen, die in diesem Kapitel nicht genannt sind, im Zweifelsfall und bei ausdrücklichem Hinweis einen autorisierten Kundendienst aufsuchen.

Gerät läuft nicht

- Anschlusskabel auf Schaden prüfen.
- Netzspannung prüfen.
- Wassermangelsicherung hat ausgelöst: Wasserzulauf prüfen, Wasserhahn öffnen, Wassermangelsicherung vom Kundendienst prüfen lassen.
- Bei elektrischem Defekt Kundendienst aufsuchen.

Gerät kommt nicht auf Druck

- Hochdruckdüse oder Rotordüse am Strahlrohr anbringen.
- Düse reinigen.
- Düse ersetzen.
- Gerät entlüften (siehe „Inbetriebnahme“).
- Verschlusschraube der Vordruckpumpe mit einem Schraubendreher durch die Öffnung Vordruckpumpe herausdrehen. Welle der Vordruckpumpe durch Drehen lösen. Verschlusschraube eindrehen und festziehen.
- Wasserzulaufmenge prüfen (siehe Technische Daten).
- Wasserfilter reinigen.
- Sämtliche Zulaufleitungen zur Pumpe prüfen.
- Bei Bedarf Kundendienst aufsuchen.

Pumpe undicht

3 Tropfen Wasser pro Minute sind zulässig und können an der Geräteunterseite austreten.

→ Bei stärkerer Undichtigkeit Gerät durch Kundendienst prüfen lassen.

Hinweis:

Beim Betrieb können Wasserspritzer aus dem Schwimmerbehälter austreten und aus dem Gerät laufen. Dies ist normal und darf nicht mit einer Undichtigkeit an der Pumpe verwechselt werden.

Pumpe klopft

- Saugleitungen für Wasser und Reinigungsmittel auf Undichtheit prüfen.
- Dosierventil für Reinigungsmittel bei Betrieb ohne Reinigungsmittel schließen.
- Gerät entlüften (siehe „Inbetriebnahme“).
- Bei Bedarf Kundendienst aufsuchen.

Reinigungsmittel wird nicht angesaugt

- Reinigungsmittel-Saugschlauch mit Filter prüfen/reinigen.
- Reinigungsmittel-Dosierventil öffnen oder prüfen/reinigen.
- Bei Bedarf Kundendienst aufsuchen.

Zubehör und Ersatzteile

Nur Original-Zubehör und Original-Ersatzteile verwenden, sie bieten die Gewähr für einen sicheren und störungsfreien Betrieb des Gerätes.

Informationen über Zubehör und Ersatzteile finden Sie unter www.kaercher.com.

Garantie

In jedem Land gelten die von unserer zuständigen Vertriebsgesellschaft herausgegebenen Garantiebedingungen. Etwaige Störungen an Ihrem Gerät beseitigen wir innerhalb der Garantiefrist kostenlos, sofern ein Material- oder Herstellungsfehler die Ursache sein sollte. Im Garantiefall wenden Sie sich bitte mit Kaufbeleg an Ihren Händler oder die nächste autorisierte Kundendienststelle.

EU-Konformitätserklärung

Hiermit erklären wir, dass die nachfolgend bezeichnete Maschine aufgrund ihrer Konzipierung und Bauart sowie in der von uns in Verkehr gebrachten Ausführung den einschlägigen grundlegenden Sicherheits- und Gesundheitsanforderungen der EU-Richtlinien entspricht. Bei einer nicht mit uns abgestimmten Änderung der Maschine verliert diese Erklärung ihre Gültigkeit.

Produkt: Hochdruckreiniger

Typ: 1.524-xxx

Einschlägige EU-Richtlinien

2006/42/EG (+2009/127/EG)

2014/35/EU

2014/30/EU

2000/14/EG

Angewandte harmonisierte Normen

EN 60335-1

EN 60335-2-79

EN 55014-1: 2006+A1: 2009+A2: 2011

EN 55014-2: 1997 + A2: 2008

EN 61000-3-2: 2006+A1: 2009+A2: 2009

EN 61000-3-3: 2006

EN 61000-3-11: 2000

EN 50366: 2003 + A1: 2006

Angewandtes Konformitätsbewertungsverfahren

2000/14/EG: Anhang V

Schalleistungspegel dB(A)


Gemessen: 84

Garantiert: 86

Die Unterzeichnenden handeln im Auftrag und mit Vollmacht der Geschäftsführung.



H. Jenner
CEO



S. Reiser
Head of Approbation

Dokumentationsbevollmächtigter:

S. Reiser

Alfred Kärcher GmbH & Co. KG

Alfred-Kärcher-Str. 28 - 40

71364 Winnenden (Germany)


Tel.: +49 7195 14-0

Fax: +49 7195 14-2212

Winnenden, 2014/01/01

Technische Daten

| Netzanschluss | | |
|--|------------------|----------------------------|
| Spannung | V | 400 |
| Stromart | Hz | 3~ 50 |
| Motordrehzahl | 1/min | 1400 |
| Anschlussleistung | kW | 6,4 |
| Schutzart | | IPX5 |
| Absicherung (träge, Char. C) | A | 16 |
| Verlängerungskabel 30 m | mm ² | 2,5 |
| Wasseranschluss | | |
| Zulauftemperatur (max.) | °C | 85 |
| Zulaufmenge (min.) | l/h (l/min) | 1200 (20) |
| Zulaufdruck (max.) | MPa (bar) | 1 (10) |
| Leistungsdaten | | |
| Arbeitsdruck Wasser (mit Standarddüse) | MPa (bar) | 2...15 (20...150) |
| Max. Betriebsüberdruck | MPa (bar) | 17,5 (175) |
| Fördermenge | l/h (l/min) | 400...990 (6,67...16,5) |
| Düsengröße der Standarddüse | | 062 |
| Reinigungsmittelansaugung | l/h (l/min) | 0...60 (0...1) |
| Rückstoßkraft der Handspritzpistole (max.) | N | 48 |
| Ermittelte Werte gemäß EN 60335-2-79 | | |
| Hand-Arm Vibrationswert | | |
| Handspritzpistole | m/s ² | <2,5 |
| Strahlrohr | m/s ² | <2,5 |
| Unsicherheit K | m/s ² | 1 |
| Schalldruckpegel L _{pA} | dB(A) | 70 |
| Unsicherheit K _{pA} | dB(A) | 2 |
| Schalleistungspegel L _{WA} + Unsicherheit K _{WA} | dB(A) | 86 |
| Betriebsstoffe | | |
| Ölmenge | l | 0,75 |
| Ölsorte | -- | Hypoid SAE 90 |
| Maße und Gewichte | | |
| Länge | mm | 524 |
| Breite | mm | 650 |
| Höhe | mm | 1100 |
| Typisches Betriebsgewicht | kg | 77 |

 Please read and comply with these original instructions prior to the initial operation of your appliance and store them for later use or subsequent owners.

Contents

| | | |
|------------------------------------|----|---|
| Environmental protection | EN | 1 |
| Device elements | EN | 1 |
| Safety instructions | EN | 2 |
| Proper use | EN | 2 |
| Safety Devices | EN | 2 |
| Before Startup | EN | 3 |
| Start up | EN | 3 |
| Operation | EN | 4 |
| Transport | EN | 5 |
| Storage | EN | 5 |
| Care and maintenance | EN | 5 |
| Troubleshooting | EN | 6 |
| Accessories and Spare Parts . . | EN | 7 |
| Warranty | EN | 7 |
| EU Declaration of Conformity . | EN | 7 |
| Technical specifications | EN | 8 |

Environmental protection



The packaging material can be recycled. Please do not throw the packaging material into household waste; please send it for recycling.



Old appliances contain valuable materials that can be recycled; these should be sent for recycling. Batteries, oil, and similar substances must not enter the environment. Please dispose of your old appliances using appropriate collection systems.

Electrical and electronic devices often contain components which could potentially pose a danger to human health and the environment if handled or disposed of incorrectly. However, these components are necessary for the proper operation of the device. Devices marked with this symbol must not be disposed of with regular household rubbish.

Notes about the ingredients (REACH)

You will find current information about the ingredients at:

www.kaercher.com/REACH

Device elements

see cover page

- 1 Trigger
- 2 Safety lever
- 3 High pressure hose EASY!Lock
- 4 Push handle
- 5 Cover
- 6 Storage for spray pipe
- 7 Power switch
- 8 Lock of appliance hood
- 9 Bottom covering plate
- 10 Manometer
- 11 Water connection
- 12 High-pressure connection EASY!Lock
- 13 Water filter
- 14 Oil level indicator
- 15 Oil tank
- 16 Storage compartment for nozzles
- 17 Mains cable with mains plug
- 18 Casing opening for advance pressure pump
- 19 Float tank
- 20 Holder for 2 detergent containers holding 5 l each
- 21 Detergent suction hose with filter and screw-on lid
- 22 Cable clamp
- 23 Dosage valve for detergent
- 24 Flat stream nozzle 25°
- 25 Nozzle screws
- 26 Flat stream nozzle 40°
- 27 Spray lance EASY!Lock
- 28 Pressure/ quantity regulation
- 29 Trigger gun EASY!Force
- 30 Safety catch

Colour coding

- The operating elements for the cleaning process are yellow.
- The controls for the maintenance and service are light gray.

Safety instructions

- Before first start-up it is definitely necessary to read the operating instructions and safety indications Nr. 5.951-949.0!
- Please follow the national rules and regulations for fluid spray jets of the respective country.
- Please follow the national rules and regulations for accident prevention of the respective country. Fluid spray jets must be tested regularly and the results of these tests must be documented in writing.
- The appliance/accessories must not be modified.

Hazard levels

⚠ DANGER

Pointer to immediate danger, which leads to severe injuries or death.

⚠ WARNING

Pointer to a possibly dangerous situation, which can lead to severe injuries or death.

⚠ CAUTION

Pointer to a possibly dangerous situation, which can lead to minor injuries.

ATTENTION

Pointer to a possibly dangerous situation, which can lead to property damage.

Symbols on the machine



High-pressure jets can be dangerous if improperly used. The jet may not be directed at persons, animals, live electrical equipment or at the appliance itself.

According to applicable regulations, the appliance must never be used on the drinking water net without a system separator. A suitable system separator by KÄRCHER or alternatively a system separator according to EN 12729 type BA must be used.

Water that was flowing through a system separator is considered non-drinkable.



⚠ CAUTION

Always connect the system separator to the water supply, never directly to the appliance!

Proper use

Use this appliance exclusively for cleaning using high pressure jet with/without detergent (e.g. food industry, disassembly plants...).

Safety Devices

Overflow valve with pressure switch

While reducing the water supply/quantity regulation at the pump head, the overflow valve opens and part of the water flows back to the pump suck side.

If the pulling lever on the trigger gun is released the pressure switch turns off the pump, the high-pressure jet is stopped. If the pulling lever is pulled the pump is turned on again.

Safety valve

The safety valve opens when the permissible operating pressure is exceeded; water flows back to the suction side of the pump. The overflow valve, pressure switch and safety valve are set and sealed at the factory.

Setting only by customer service.

Water shortage safeguard

The lack of water fuse in the swimmer reservoir shuts off the engine when the water supply is insufficient (water pressure too low).

The pump is thus protected from running dry.

Before Startup

Unpacking

- Check the contents of the pack before unpacking.
- In case of transport damage inform vendor immediately.

Check oil level

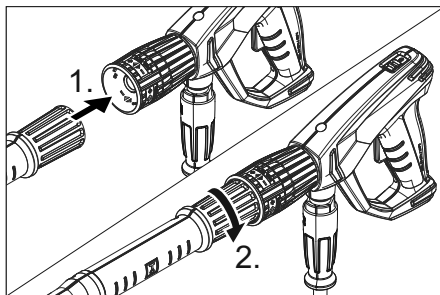
- Unscrew the palm grip screw to lock the appliance cover and open the appliance cover.
- Pull out the bottom cover plate on top and unhook on the bottom.
- Read the oil level display when the device is not running. The oil level must be between the two markers on the oil reservoir.

Activate deaeration of oil container

- Open the lock on the appliance cover and swivel the appliance cover upwards.
- Pull out the bottom cover plate on top and unhook on the bottom.
- Cut off tip of oil container cover
- Fasten the bottom cover plate and the appliance cover.

Install hand spray gun, spray lance and nozzle

Note: The EASY!Lock system joins components with a quick-fasten thread solidly and securely with just one turn.



- Insert the high pressure nozzle onto the spray lance.
- Install union nut and hand-tighten it (EASY!Lock).

- Join the spray lance with the trigger gun and tighten until hand-tight (EASY!Lock).
- Join the high-pressure hose with trigger gun and high-pressure connection of the appliance and tighten until hand-tight (EASY!Lock).

Start up

Electrical connection

⚠ DANGER

Danger of injury by electric shock.

- *It is imperative to connect the appliance to the electric mains by means of a plug. It is forbidden to permanently connect the appliance to the power supply. The plug serves for the disconnection from the mains.*
- *Minimum fuse strength of the socket (see Technical Data).*
- *The highest allowed net impedance at the electrical connection point (refer to technical data) is not to be exceeded. In case of confusion regarding the power impedance present on your connection, please contact your utilities provider.*
- *Use the extension cord that has an adequate cross-section (see "Technical Data") and unwind it fully from the cable drum.*

For connection values, see type plate/technical data.

- Unwind the mains cable and place it on the floor.
- Insert the mains plug into a socket.

Water connection

Connection to the water supply

⚠ WARNING

Observe regulations of water supplier.

According to applicable regulations, the appliance must never be used on the drinking water net

without a system separator. A suitable system separator by KÄRCHER or alternatively a system separator according to EN 12729 type BA must be used.

Water that was flowing through a system separator is considered non-drinkable.



For connection values refer to technical specifications.

- Connect the supply hose (minimum length 7.5 m, minimum diameter 1") to the water connection point of the appliance (such as the tap).

Note:

The supply hose is not included.

- Open the water supply.
- Deaerate the appliance:
Unscrew the nozzle.
Switch on the appliance and let it run until the water exiting is bubble-free.
At the end let the appliance run for approx. 10 seconds - then switch off. Repeat the procedure for a couple of times.
- Switch off the appliance and fit the nozzle again.

Operation

⚠ DANGER

Risk of injury! Never use the appliance without the spray lance attached. Check and ensure proper fitting of the spray lance prior to each use. The screw connection of the spray lance must be finger-tight.

Risk of explosion!

Do not spray flammable liquids.

If the appliance is used in hazardous areas (e.g. filling stations) the corresponding safety regulations must be observed.

Risk of injury! Hold the hand spray gun and the spray pipe firmly with both hands.

Risk of injury! The trigger and safety lever may not be locked during the operation.

Risk of injury! Contact Customer Service if the safety lever is damaged.

Risk of injury from high-pressure water jet. Slide the safety catch on the trigger gun forward before performing any work with the appliance.

⚠ CAUTION

Clean engines only at places with corresponding oil separators (environmental safety).

Opening/closing the trigger gun

- To open the trigger gun: Actuate the safety lever and trigger.
- To close the hand spray gun: Release the safety lever and trigger.

High pressure operation

Note:

The appliance is equipped with a pressure switch. The motor starts up only when the trigger gun is open.

- Set the appliance switch to "I".
- Release the trigger gun. To do so, push the safety catch towards the back.
- Open the hand spray gun.

⚠ DANGER

When adjusting the pressure/quantity regulation, make sure that the screw connection of the spray lance does not become loose.

- Set working pressure and flow rate through turning (runless) at the pressure- and amount regulation (B) (+/-).

Select spray type

- Close the hand spray gun.
- Set the appliance switch to "0".
- Install the desired nozzle on the spray pipe.

Operation with detergent

⚠ WARNING

Unsuitable detergents can cause damage to the appliance and to the object to be cleaned. Use only those detergents that have been approved by Kärcher. Observe the dosage and other instructions provided with these detergents. For considerate treatment of the environment use detergent economically.

Follow the safety instructions for using detergents.

Kärcher detergents ensure smooth functioning. Please consult us or ask for our catalogue or our detergent information sheets.

- Insert the detergent container into the holder.
- Hang in the detergent hose into the detergent can.

Note:

If detergent has to be sucked in from a can situated on the floor, the hose extension 2.641-944.0 must be used (not included in the scope of delivery).

- Screw the lid onto the container.
- Set the detergent dosing valve to the desired detergent and concentration.
- Perform the cleaning operation.
- After operations, dip the filter in clear water.
- Set dosing value for detergent to "0".
- Let the appliance run briefly with the spray gun open to remove residual detergent.

Interrupting operation

- Close the hand spray gun. The appliance switches off.
- Secure the trigger gun. To do so, push the safety catch towards the front.

After the interruption:

- Release the trigger gun. To do so, push the safety catch towards the back.
- Open the hand spray gun. The appliance will switch on again.

Turn off the appliance

- Shut off water supply.
- Open the hand spray gun.
- Switch on the pump with the power switch and allow to run for about 5-10 seconds.
- Close the hand spray gun.
- Set the appliance switch to "0/OFF".
- Pull main plug out of socket with dry hands only.
- Remove water connection.
- Activate hand spray gun until device is pressure less.
- Secure the trigger gun. To do so, push the safety catch towards the front.

Storing the Appliance

- Store the hand spray gun and spray pipe in the accessory mount.
- Wind the high pressure hose around the push handle.
- Wind the connection cable around the cable holder.

Frost protection

ATTENTION

Frost will destroy the not completely water drained device.

Store the appliance in a frost free area.

Transport

⚠ CAUTION

Risk of personal injury or damage! Mind the weight of the appliance during transport.

ATTENTION

Protect the trigger from damage during transport.

- Pull the device behind you at the carrying handle for transporting it over longer distances
- Prior to transporting the appliance in horizontal position, remove the detergent container from the holder and close it.

Note:

When laying down the device, the residual amount of water contained in the float container runs out of the device.

- When transporting in vehicles, secure the appliance according to the guidelines from slipping and tipping over.

Storage

⚠ CAUTION

Risk of personal injury or damage! Mind the weight of the appliance during transport.

This appliance must only be stored in interior rooms.

Care and maintenance

⚠ DANGER

Risk of injury by inadvertent startup of appliance and electrical shock.

Prior to all work on the appliance, switch off the appliance and pull the power plug.

Note:

Used oil must only be disposed of by the designated collection points. Please turn in used oil there. Polluting the environment with used oil is prosecutable.

Safety inspection/ maintenance contract

You can sign with your dealer a contract for regular safety inspection or even sign a maintenance contract. Please take advice on this matter.

Before each use

- Check connection cable for damages (risk of electrical shock); get the damaged connection cable replaced immediately by an authorised customer service person/ electrician.
- Check the high pressure hose for damages (risk of bursting). Please arrange for the immediate exchange of a damaged high-pressure hose.
- Check appliance (pump) for leaks. 3 drops per minute are permitted and can come out from the lower side of the appliance. Call Customer Service if there is heavy leakage.

Weekly

- Check oil level Please contact Customer Service immediately if the oil is milky (water in oil).
- Clean water filter.
- Clean filter at the detergent suck hose.

Every 500 operating hours, at least annually

- Have the maintenance of the device performed by the customer service.
 - Get customer service to change the oil.
- Note:**
See "Specifications" for oil volume and type.

Troubleshooting

⚠ **DANGER**

Risk of injury by inadvertent startup of appliance and electrical shock.

- *Prior to all work on the appliance, switch off the appliance and pull the power plug.*
- *Get the electrical components checked and repaired only by authorised customer service persons.*
- *Contact an authorised customer service person in case of problems not mentioned in this chapter or if you are in doubt or when you have been explicitly asked to do so.*

Appliance is not running

- Check connection cable for damages.
- Check the supply voltage.
- Lack of water fuse was triggered: Check the water input, open the tap, have the lack of water fuse tested by customer service.
- Call Customer Service in case of electrical defects.

Pressure does not build up in the appliance

- Install the high pressure or rotor nozzle on the spray pipe.
- Clean the nozzle.
- Replace the nozzle.
- Deaerate the appliance (see "Start-up")
- Unscrew the locking screw of the advance pump with a screwdriver through the opening in the advance pump. Loosen the shaft of the advance pump by turning it. Screw in the lock screw and tighten it.
- Check water supply level (refer to technical data).
- Clean water filter.
- Check all inlet pipes to the pump.
- Contact Customer Service if needed.

Pump leaky

3 drops per minute are permitted and can come out from the lower side of the appliance.

- With stronger leak, have device checked by customer service.

Note:

During operation, splashes of water leak from the float container and run out of the device. This is normal and may not be mistaken for a leakage on the pump.

Pump is vibrating

- Check suction pipes for water and detergent and ensure that they are leak-proof.
- Close dosing valve for detergent to operate the machine without detergent.
- Deaerate the appliance (see "Start-up")
- Contact Customer Service if needed.

Detergent is not getting sucked in

- Check/ clean detergent suction hose with filter.
- Open or check/clean detergent dosing valve.
- Contact Customer Service if needed.

Accessories and Spare Parts

Only use original accessories and spare parts, they ensure the safe and trouble-free operation of the device.

For information about accessories and spare parts, please visit www.kaercher.com.

Warranty

The warranty terms published by the relevant sales company are applicable in each country. We will repair potential failures of your appliance within the warranty period free of charge, provided that such failure is caused by faulty material or defects in manufacturing. In the event of a warranty claim please contact your dealer or the nearest authorized Customer Service centre. Please submit the proof of purchase.

EU Declaration of Conformity

We hereby declare that the machine described below complies with the relevant basic safety and health requirements of the EU Directives, both in its basic design and construction as well as in the version put into circulation by us. This declaration shall cease to be valid if the machine is modified without our prior approval.

Product: High pressure cleaner

Type: 1.524-xxx

Relevant EU Directives

2006/42/EC (+2009/127/EC)

2014/35/EU

2014/30/EU

2000/14/EC

Applied harmonized standards

EN 60335-1

EN 60335-2-79

EN 55014-1: 2006+A1: 2009+A2: 2011

EN 55014-2: 1997 + A2: 2008

EN 61000-3-2: 2006+A1: 2009+A2: 2009

EN 61000-3-3: 2006

EN 61000-3-11: 2000

EN 50366: 2003 + A1: 2006

Applied conformity evaluation method

2000/14/EC: Appendix V

Sound power level dB(A)

Measured: 84

Guaranteed: 86

The undersigned act on behalf and under the power of attorney of the company management.



H. Jenner
CEO



S. Reiser
Head of Approbation

Authorised Documentation Representative
S. Reiser

Alfred Kärcher GmbH Co. KG
Alfred-Kärcher-Str. 28 - 40
71364 Winnenden (Germany)
Phone: +49 7195 14-0
Fax: +49 7195 14-2212

Winnenden, 2014/01/01

Technical specifications

| Main Supply | | |
|---|------------------|----------------------------|
| Voltage | V | 400 |
| Current type | Hz | 3~ 50 |
| Motor rpm | 1/min | 1400 |
| Connected load | kW | 6.4 |
| Type of protection | | IPX5 |
| Protection (slow, char. C) | A | 16 |
| Extension cord 30 m | mm ² | 2.5 |
| Water connection | | |
| Max. feed temperature | °C | 85 |
| Min. feed volume | l/h (l/min) | 1200 (20) |
| Max. feed pressure | MPa (bar) | 1 (10) |
| Performance data | | |
| Operating pressure of water (using standard nozzle) | MPa (bar) | 2...15 (20...150) |
| Max. operating over-pressure | MPa (bar) | 17.5 (175) |
| Flow rate | l/h (l/min) | 400...990 (6.67...16.5) |
| Size of standard nozzle | | 062 |
| Detergent suck in | l/h (l/min) | 0...60 (0...1) |
| Max. recoil force of trigger gun | N | 48 |
| Values determined as per EN 60335-2-79 | | |
| Hand-arm vibration value | | |
| Hand spray gun | m/s ² | <2.5 |
| Spray lance | m/s ² | <2.5 |
| Uncertainty K | m/s ² | 1 |
| Sound pressure level L _{pA} | dB(A) | 70 |
| Uncertainty K _{pA} | dB(A) | 2 |
| Sound power level L _{WA} + Uncertainty K _{WA} | dB(A) | 86 |
| Fuel | | |
| Amount of oil | l | 0.75 |
| Oil grade | -- | Hypoid SAE 90 |
| Dimensions and weights | | |
| Length | mm | 524 |
| Width | mm | 650 |
| Height | mm | 1100 |
| Typical operating weight | kg | 77 |